

Les 3 Trésors

Le texte Taoïste des Song :
« Secret de bouche à oreille sur le mécanisme Obscur
du Principe Secret pour perfectionner L'Authentique »

Au dernier chapitre, nous avons traité le Yin /Yang. Deux qualités indissociables qui tendent à se réunir en une harmonie unitaire : le Tai Ji.

A partir du Yin/Yang la création des dix milles êtres. Comment cela est il conçu dans la philosophie Taïste ?

A l'instant de la conception, lors de la rencontre des 2 JINGS surgissent, immédiatement, simultanément

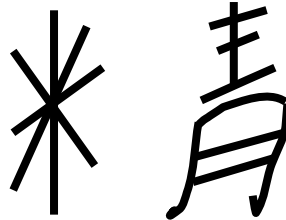
Le QI qui représente le mouvement, le désir, l'agent de transmission et de transformation.

Le SHEN, l'esprit créateur attribué à un individu donné et centré sur lui. Le SHEN est la communication permanente du « sortir à la vie » jusqu'à « l'entrée à la mort », c'est à dire chez soi.

JING ; QI et SHEN sont les 3 trésors de la vie

JING : Essence de la Matière.

*Gerbe de
céréales: il
s'agit du grain,
source de la vie
et que l'on
entretient.*



*Engendrer, naître,
croître. Lié aux
couleurs de la nature
Pierre de cinabre en
transformation dans le
four de l'Alchimiste*

C'est la trame de fond, sans dynamisme, sans désir.

Il est le Principe Vital, l'origine, la matéria prima. Ce n'est pas visible !

C'est une potentialité non fonctionnelle, C'est la trame de la vie, en deçà de toute existence, une toile de fond, sur laquelle se tissent toutes les manifestations, les énergies, les substances, les êtres. Le JING est à l'origine de toute existence. Il est fourni à la conception par les parents en quantité limitée. (C'est le JING inné)

Il faut donc absolument le préserver sous risque de vieillir prématurément. Il est la racine de la vie. (les essences sont l'enracinement de l'être : Suwen, ch. 4)

L'enracinement de tout ce qui existe au monde :

« les essences, dans tous les êtres, c'est ce qui en fait des vivants. En bas, elles produisent les cinq céréales ; en haut, elles font les étoiles bien rangées. Elles s'écoulent à l'intervalles entre le Ciel et la Terre et ce sont les Esprits de la Terre et ceux du Ciel. Quand elles sont thésaurisées au milieu de la poitrine, c'est l'homme saint. Et ainsi les souffles....(Guan Zi ch. 49, Neiyue) »

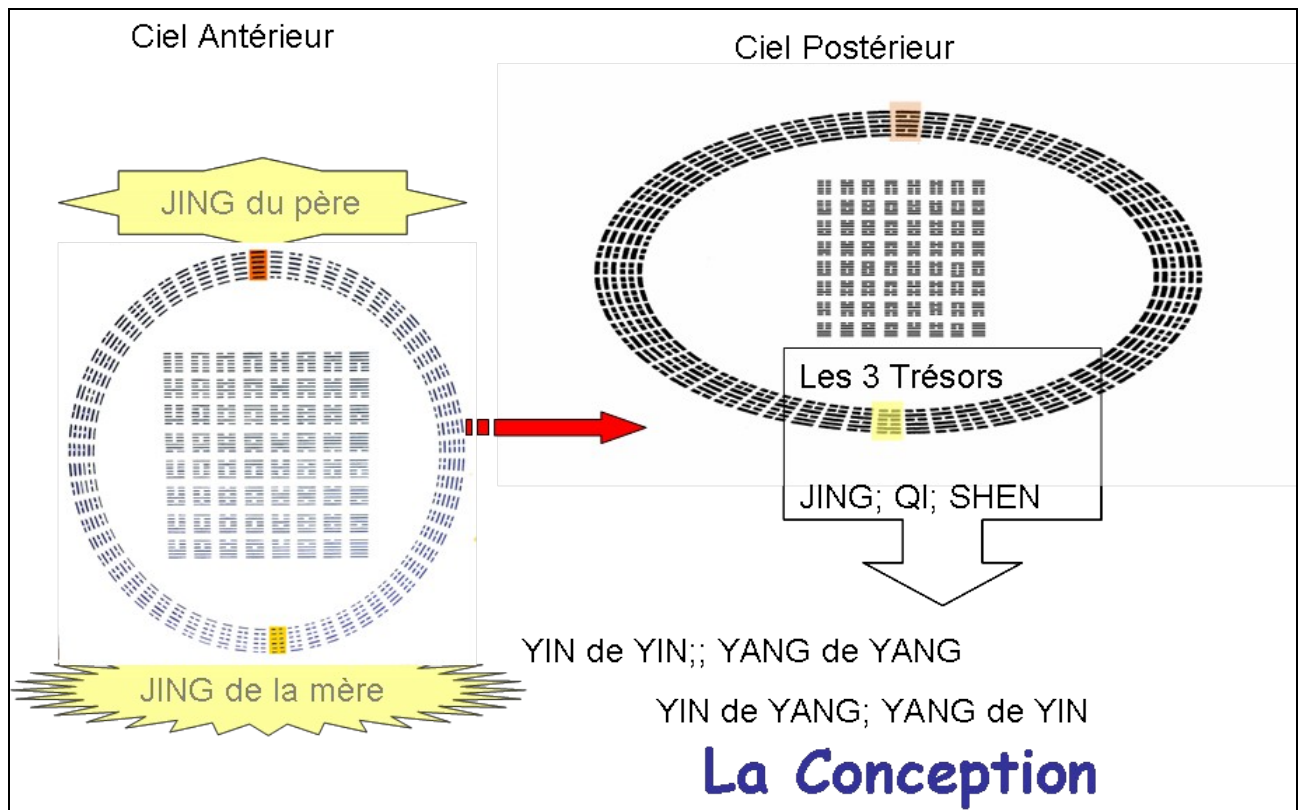
Il est aussi fourni par les aliments qui ont leur propre essence. Par ce JING acquis qui est mis en réserve dans la région costo-diaphragmatique, nous pouvons pallier à la diminution inéluctable du JING innée et ainsi seront maintenues les fonctions du mouvement lent des transformations qui rythment les étapes de la vie :

multiple de 7 pour la femme

multiple de 8 pour l'homme

Le Ciel Antérieur associé à l'obscur, qu'on peut entendre aussi comme sans limite, fait son passage vers la clarté du **Ciel Postérieur** qui fait apparaître les mécanismes, les structures, les formes séparées, et qui caractérise, pour chaque individu, l'instant de sa conception, l'irruption de son Shen.

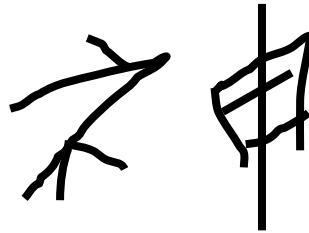
La rencontre des 2 Jing permet de réaliser le passage des possibles qui sont à l'état latent (Ciel Antérieur) vers ce qui a pris forme, c'est-à-dire le monde que nous connaissons, plan de manifestation de toutes les existences séparées. Le Ciel Postérieur est le domaine où les destins particuliers se nouent et s'expriment par les différents Qi et les formes (Xing) à partir du Principe Vital (Jing) qu'elles peuvent rassembler en réserve vitale dans les 5 organes.



SHEN :



Sous l'autorité des influences venant d'en haut



Expression alternante des forces naturelles.

SHEN est le mécanisme secret dont la qualité d'expression doit être respecté: chacun doit être fidèle à sa nature.

SHEN demeure une création permanente, tout au long de l'existence. Shen est mis en place par la rencontre des JING Innés paternel et maternel correspondant à la vitalité héréditaire auquel s'ajoute le JING ACQUIS témoignant de la vitalité reçue depuis le développement du milieu environnant par l'air, les aliments et les sensations.

SHEN organise les trajectoires, le sens d'une circulation précise pour contribuer à l'équilibre harmonieux de l'ensemble. Tout mouvement à rebours détruit SHEN.

«*La voie est dans l'unité et les esprits impriment un mouvement de rotation sans jamais revenir en arrière. S'ils revenaient en arrière, ils n'assureraient plus les rotations, ce serait la perte du mécanisme subtil de la vie.* »(Suwen,ch.15)

Sa réserve se trouve dans le cerveau. Le cœur en est le gérant.

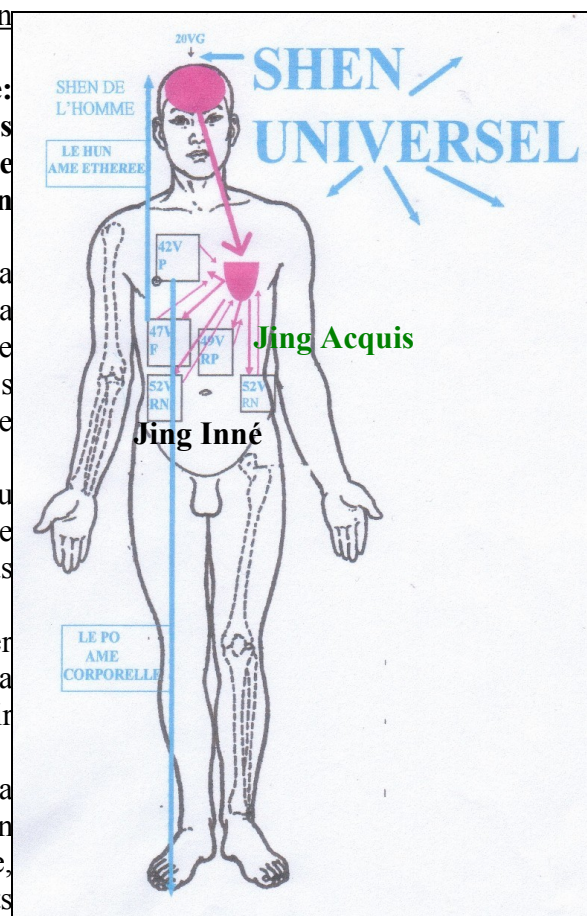
Le Shen fait partie de la dualité primordiale: Matière / Esprit. Il n'y a pas de Shen sans Matière ni de Matière sans Shen. Cette dualité primordiale engendre la tension initiale :

Le Shen en prenant sa place au sein de la Matière va permettre l'apparition de la conscience. Le Shen permet à l'homme d'évoluer par son mental, son cœur au sens des sentiments. Le Shen va permettre à l'homme d'évoluer selon un axe vertical.

C'est de la part plus ou moins importante du Shen et/ou de la Matière que va découler une vitalité physique, spirituelle, intellectuelle plus ou moins importante.

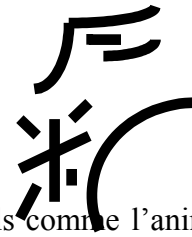
Tout au long de sa vie l'être humain va régler constamment son niveau de tension entre la Matière et L'Esprit lui permettant de concevoir et de réaliser ses idées, ses projets.

En cas de dérèglement de cet équilibre il y a apparition soit d'un ralentissement, soit d'un surinvestissement de l'activité spirituelle, intellectuelle entraînant des comportements anormaux voire des états psychotiques.



QI

**C'est le mouvement de la vie même
Le dynamisme par excellence.**



De la matière la plus dense aux aspects les plus éthérés, les plus subtils comme l'animation qui fait la poussée de la vie, l'émergence d'une émotion...

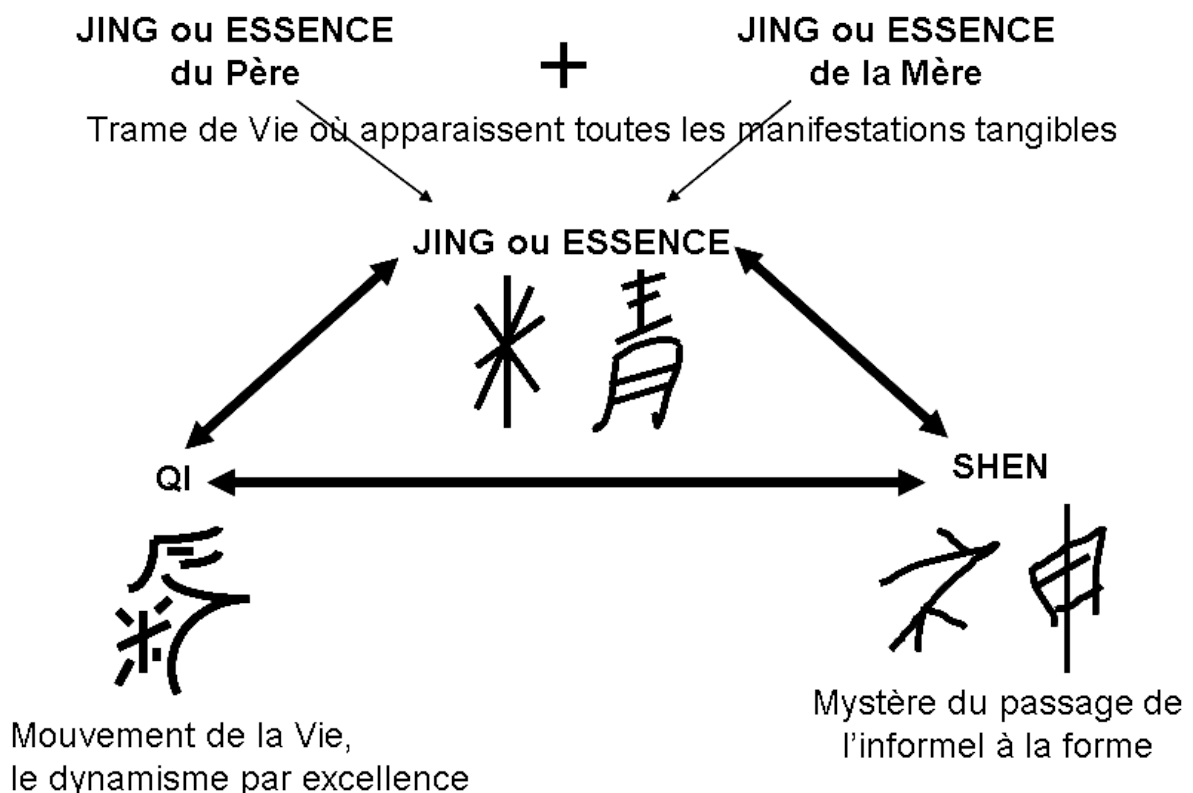
Le caractère chinois QI illustre cette notion : la matière dense est représentée par la botte de riz qui en cuisant se transforme en vapeur, aspect subtil du QI et symbolise vraiment la transformation continue de la matière en énergie et vice - versa.

Le YIN / YANG est animé, dynamisé par le QI ; mais cette phrase a un caractère réducteur, car notre esprit ne voit que les effets du YIN / YANG.

Ainsi le QI est le moteur de tout mouvement dès son ébranlement, lors de sa diffusion, de sa densification et c'est un éternel mouvement cyclique spiralé : Par exemple le mouvement d'un muscle, d'une idée, de l'influx nerveux, toutes les transformations de l'être depuis sa conception en passant par la naissance et jusqu'à son entrée dans la mort.

Le QI est l'aller et le venir, l'échange où *"rien ne se perd mais tout se transforme"*

Nous sommes formés, transformés, traversés, obstrués, agressés, métamorphosés de toute part et depuis toujours par le QI avec ses cycles aux combinaisons illimitées.



Les voies de communication

Le Qi est véhiculé par un système méridien Méridiens qui permettent sa circulation dans tout le corps.

Deux systèmes composent ce moyen de transmission :

Un système de 8 méridiens Curieux qui transporte l'énergie Ancestrale (Jing)

*** LE QI ORIGINEL: YUAN QI**

C'est l'énergie spécifique de l'espèce qui fait que l'être sera à l'image de ses semblables. Le QI originel précède la conception, reste la source de toute vie. Il conditionne par la viabilité de ses caractéristiques et de son degré d'activation physiologique, la bonne adaptation de la forme corporelle et psychique au milieu et donc à la longévité du corps énergétique.

Le YUAN QI est la puissance organisatrice placée au centre de l'œuf fécondé dès la conception. C'est l'énergie Source qui détermine les distinctions propres à l'espèce..

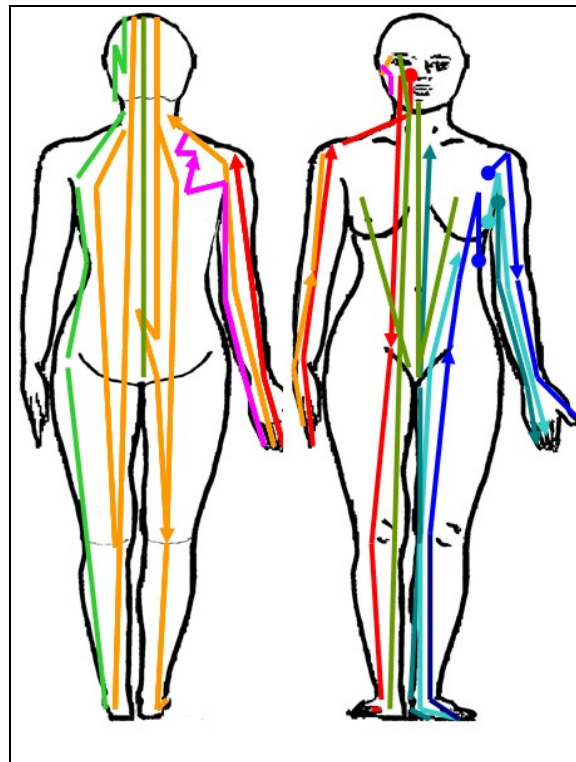
*** LE QI ANCESTRAL: ZONG QI**

Le QI Ancestral désigne la potentialité de la lignée familiale. C'est l'énergie des mécanismes ancestraux, Il exprime la vitalité recueillie par la lignée familiale au cours de leur vie de relation.

La croissance de l'embryon, du fœtus repose entièrement sur l'énergie Zong transmise par le sang de la mère. L'énergie Zong est transmise à l'enfant par la voie des méridiens curieux :

Un système de 12 méridiens principaux qui transporte les énergies nourricières.

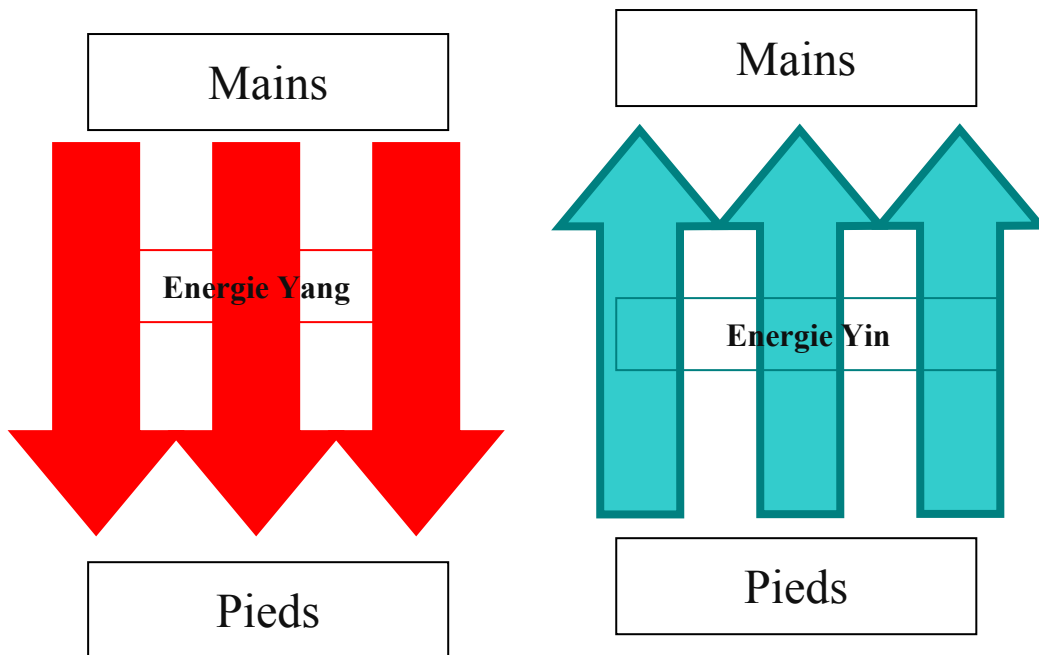
Ces 8 méridiens Curieux forment une carapace énergétique fondamentale sur laquelle se fixent les 12 méridiens principaux. Ainsi ces méridiens principaux y puisent l'énergie ancestrale nécessaire à la modélisation et à la répartition des énergies nourricières venant de la respiration et de l'alimentation au travers de tous les tissus du corps.



Pour cela il y a une circulation continue 24 heures sur 24 heures du haut vers le bas, du bas vers le haut, de la profondeur vers la superficie, de la superficie vers la profondeur du corps par tous les méridiens qui sont couplés entre eux.

Sens haut/bas

Les méridiens Yang assurent le transport de l'énergie Yang vers le bas
 Les méridiens Yin assurent le transport de l'énergie Yin vers le haut.



Sens Profondeur/superficie

Et aussi une alimentation de la superficie vers la profondeur et vice versa avec les 5 organes :
 Cœur/feu ; Rate Pancréas/Terre ; Poumon/Métal ; Rein/Eau ; Foie/Bois.
 représentant les 5 éléments(que nous aborderons au prochain chapitre)

Sens superficie

En superficie, les méridiens sont plus ou moins activés à tour de rôle selon un cycle de 24 heures et selon toujours la même succession.

**Un balayage continu, cyclique se réalise
 Pour entretenir la vie dans l'harmonie du Tai Ji.**

